

РЕСПУБЛИКА МОРДОВИЯ

АДМИНИСТРАЦИЯ АРДАТОВСКОГО МУНИЦИПАЛЬНОГО РАЙОНА

ПОСТАНОВЛЕНИЕ

«02» декабря 2024 г.

г. Ардатов

№ 1333

О внесении изменений

в постановление администрации Ардатовского муниципального района Республики Мордовия от 04.06.2024 №566 «Об установлении публичного сервитута для использования земель и земельных участков в целях эксплуатации линейного объекта системы газоснабжения местного значения «подводящий газопровод высокого давления к ул.Нижняя с.Каласево с установкой ГРПШ-400, Р=6,0 кгс/кв.см»

В соответствии с главой V.7 Земельного кодекса Российской Федерации от 25 октября 2001 года №136-ФЗ, Федеральными законами от 03 августа 2018 года №342-ФЗ «О внесении изменений в Градостроительный кодекс Российской Федерации и отдельные законодательные акты Российской Федерации», от 06 октября 2003 года №131-ФЗ «Об общих принципах организации местного самоуправления в Российской Федерации», от 25 октября 2001 года №137-ФЗ «О введении в действие Земельного кодекса Российской Федерации», ходатайством ООО «ИНВЕСТ-ТРЕЙДХАУС» исх. №4687/К24 от 12.11.2024:

1. Внести изменения в постановление администрации Ардатовского муниципального района Республики Мордовия от 04.06.2024 №566 «Об установлении публичного сервитута для использования земель и земельных участков в целях эксплуатации линейного объекта системы газоснабжения местного значения «подводящий газопровод высокого давления к ул.Нижняя с.Каласево с установкой ГРПШ-400, Р=6,0 кгс/кв.см» следующего содержания:

1.1 Приложение № 1 к постановлению изложить в новой редакции, согласно приложению № 1 к настоящему постановлению.

1.2 Приложение № 2 к постановлению изложить в новой редакции, согласно приложению № 2 к настоящему постановлению.

2. Контроль за исполнением настоящего постановления возложить на главу администрации.

3. Постановление вступает в силу со дня его подписания.

Глава Ардатовского
муниципального района



А.Н.Антипов

к постановлению администрации
Ардатовского муниципального района
Республики Мордовия
от «12» 12 2024 г. № 1333



**Перечень
земель и земельных участков, в отношении которых устанавливается
публичный сервитут и его границы**

Кадастровый номер земельного участка	Адрес или иное описание местоположения земельного участка
13:01:0307002	Республика Мордовия, Ардатовский район, Каласевское сельское поселение, с. Каласево
13:01:0307002:419	Республика Мордовия, Ардатовский район, с. Каласево

Приложение №2
к постановлению администрации
Ардатовского муниципального района
Республики Мордовия
от «16» 11 2024 г. № 1333

ОПИСАНИЕ МЕСТОПОЛОЖЕНИЯ ГРАНИЦ

**Публичный сервитут для использования земель и земельных участков в целях эксплуатации
линейного объекта системы газоснабжения местного значения «подводящий газопровод
высокого давления к ул.Нижняя с.Каласево с установкой ГРПШ-400, Р=6,0 кгс/кв.см»**

(наименование объекта, местоположение границ которого описано)

Сведения об объекте

№ п/п	Характеристики объекта	Описание характеристик
1	2	3
1	Местоположение объекта	Республика Мордовия, р-н Ардатовский, с. Каласево
2	Площадь объекта ± величина погрешности определения площади ($P \pm \Delta P$)	505±8
3	Иные характеристики объекта	публичный сервитут в отношении земель и земельных участков в целях эксплуатации линейного объекта системы газоснабжения местного значения «подводящий газопровод высокого давления к ул.Нижняя с.Каласево с установкой ГРПШ-400, Р=6,0 кгс/кв.см» сроком на 49 лет в пользу ООО "ИНВЕСТ-ТРЕЙДХАУС" (ИНН: 7716799274, ОГРН: 1157746640270)

ОПИСАНИЕ МЕСТОПОЛОЖЕНИЯ ГРАНИЦ

Публичный сервитут для использования земель и земельных участков в целях эксплуатации линейного объекта системы газоснабжения местного значения «подводящий газопровод высокого давления к ул. Нижняя с. Каласево с установкой ГРПШ-400, Р=6,0 КГС/КВ.СМ»

(наименование объекта, местоположение границ которого описано)

Сведения о местоположении границ объекта

1. Система координат МСК-13, зона 1

2. Сведения о характерных точках границ объекта

Обозначение характерных точек границ	Координаты, м		Метод определения координат характерной точки	Средняя квадратическая погрешность положения характерной точки (M _t), м	Описание обозначения точки на местности (при наличии)
	X	Y			
1	2	3	4	5	6
1	458168,21	1347605,58	Метод спутниковых геодезических измерений (определений)	0,10	—
2	458151,07	1347591,54	Метод спутниковых геодезических измерений (определений)	0,10	—
3	458121,78	1347571,04	Метод спутниковых геодезических измерений (определений)	0,10	—
4	458097,78	1347551,55	Метод спутниковых геодезических измерений (определений)	0,10	—
5	458088,80	1347543,61	Метод спутниковых геодезических измерений (определений)	0,10	—
6	458092,38	1347539,76	Метод спутниковых геодезических измерений (определений)	0,10	—
7	458094,58	1347541,80	Метод спутниковых геодезических измерений (определений)	0,10	—
8	458096,04	1347543,16	Метод спутниковых геодезических измерений (определений)	0,10	—
9	458095,95	1347543,26	Метод спутниковых геодезических измерений (определений)	0,10	—
10	458101,01	1347547,73	Метод спутниковых геодезических измерений (определений)	0,10	—
11	458124,80	1347567,04	Метод спутниковых геодезических измерений (определений)	0,10	—
12	458154,09	1347587,55	Метод спутниковых геодезических измерений (определений)	0,10	—
13	458171,38	1347601,71	Метод спутниковых геодезических измерений (определений)	0,10	—
14	458170,11	1347603,26	Метод спутниковых геодезических измерений (определений)	0,10	—
1	458168,21	1347605,58	Метод спутниковых геодезических измерений (определений)	0,10	—

3. Сведения о характерных точках части (частей) границы объекта

Обозначение характерных точек части границы	Координаты, м		Метод определения координат характерной точки	Средняя квадратическая погрешность положения характерной точки (M _t), м	Описание обозначения точки на местности (при наличии)
	X	Y			
1	2	3	4	5	6
Часть № —					
—	—	—	—	—	—

ОПИСАНИЕ МЕСТОПОЛОЖЕНИЯ ГРАНИЦ

Публичный сервитут для использования земель и земельных участков в целях эксплуатации линейного объекта системы газоснабжения местного значения «подводящий газопровод высокого давления к ул.Нижняя с.Каласево с установкой ГРПШ-400, Р=6,0

кгс/кв.см»

(наименование объекта, местоположение границ которого описано)

Сведения о местоположении измененных (уточненных) границ объекта

1. Система координат —

2. Сведения о характерных точках границ объекта

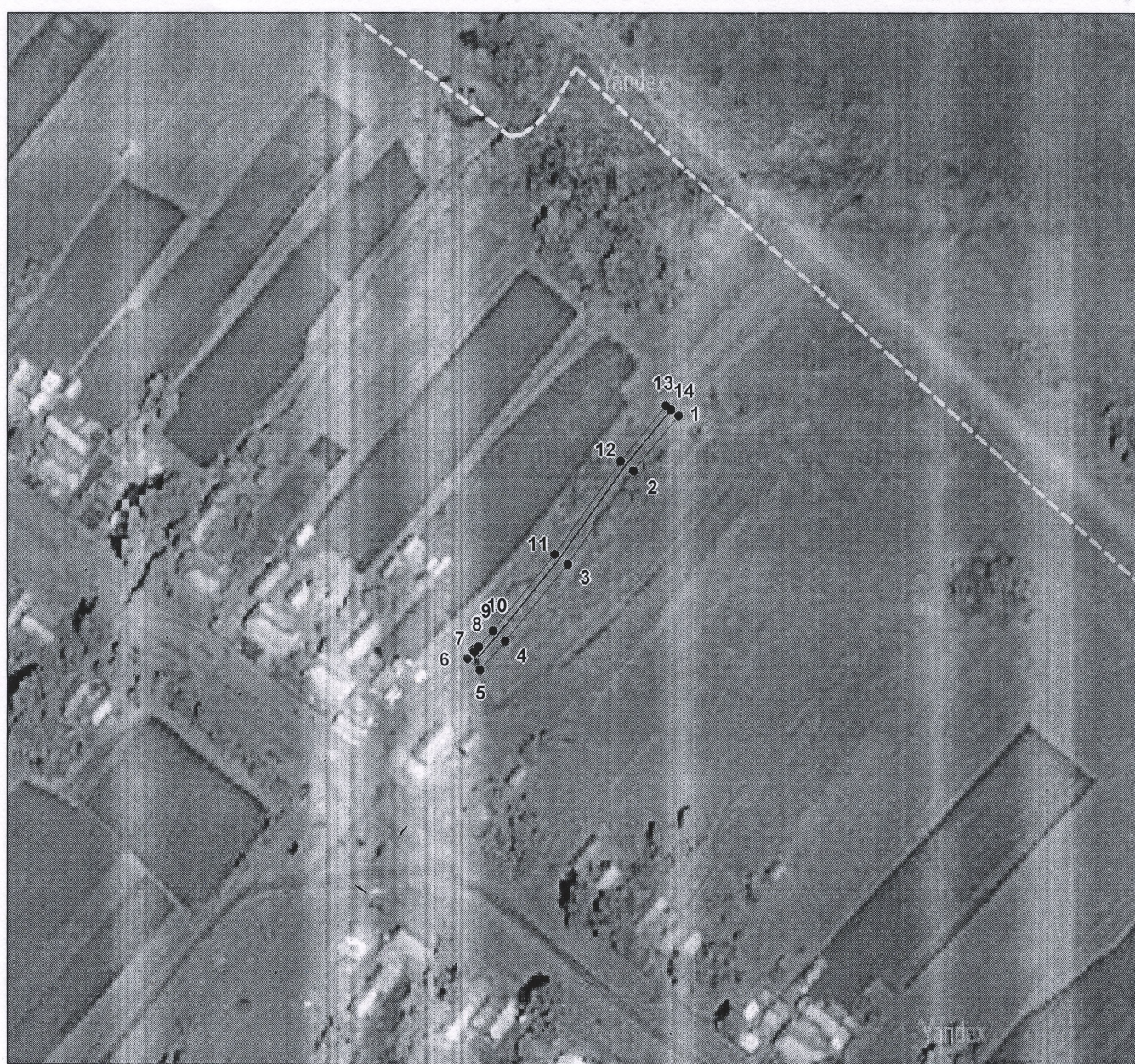
Обозначение характерных точек границ	Существующие координаты, м		Измененные (уточненные) координаты, м		Метод определения координат характерной точки	Средняя квадратическая погрешность положения характерной точки (M _i), м	Описание обозначения точки на местности (при наличии)
	X	Y	X	Y			
1	2	3	4	5	6	7	8
—	—	—	—	—	—	—	—

3. Сведения о характерных точках части (частей) границы объекта

Часть № —








Обозначение характерных точек границ	Существующие координаты, м		Измененные (уточненные) координаты, м		Метод определения координат характерной точки	Средняя квадратическая погрешность положения характерной точки (M _i), м	Описание обозначения точки на местности (при наличии)
	X	Y	X	Y			
1	2	3	4	5	6	7	8
—	—	—	—	—	—	—	—

Схема расположения границ публичного сервитута



Масштаб 1: 2000

Используемые условные знаки и обозначения:

- | | |
|---|--|
|  | – граница публичного сервитута, |
|  | – газопровод. |
|  | – границы земельных участков, |
|  | – границы кадастровых кварталов, |
|  | – установленные границы административно-территориальных образований, |
|  | – границы населенных пунктов, |
|  | – характерная точка публичного сервитута. |

Подпись

Петрова М. Г.

Место для оттиска печати (при наличии) лица, составившего описание местоположения границ объекта

